

民間検査機関だより

No. 17

昭和60年11月30日発行

新潟県民間環境
検査機関協議会



日本アルプスを望む

(財)環境技研分析センター 猪俣 勝一 氏 撮影)

秋も深まり、山が雪にうもれるほんの少し前、とてもおだやかな頃、小さい時読んだ宮沢賢治の童話「どんぐりと山猫」を思い出します。机にむかって読んでいるのに、赤や黄色の落葉の中にうずまった気がして、山の秋を体験した気分になったものです。

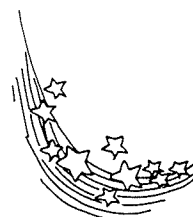
これから寒い冬、街でも木枯に思わずコートのえりを立ててしまう季節です。



昭和59年度 新潟県民間環境検査機関協議会事業報告

- 昭和59年5月10日 通常総会
 - 58年度の収支決算報告
 - 59年度の事業計画を決定
- 昭和59年7月13日 理事会
- 昭和59年8月20日 研修会
 - 作家の富山和子先生と県の柳下公害規制課長を講師に迎えての講演会を開きました。
- 昭和60年2月5日 役員会
- 技術部会では、59年度共同事業として海水浴場水質共同調査を実施

- その他
 - ◎ 県理化学検査技術職員研修会への参加
 - ◎ 県理化学的試験検査精度管理調査への参加
 - ◎ 県生物検査技術職員研修会への参加



会員が行っている主な業務

環境関連調査

- 海域海洋に関する事業
- 各種建設に係る調査
- 河川、ダム関連調査
- 工場排水に関する調査
- 飲料水に関する調査
- 騒音、振動調査
- 悪臭調査
- 地盤沈下に係る調査
- 廃棄物に関連する調査
- 大気関連調査
- 土壌汚染調査

環境影響評価 (環境アセスメント) 調査

- 公有水面埋立
- 発電所(各種)
- 各種工場及び公共施設
- 焼却場
- し尿処理施設
- 港湾
- 飛行場
- 公共下水道等
各種の立地建設に係る
調査

随想

旅先での教訓

志賀 敬一

今年6月下旬、赤道直下の都市国家、ガーデンシティの別名をもつシンガポール観光を友人に誘われ「トロピカルフルーツ」でも大いに賞味してくるかという気楽な気持ちと職業柄「ガーデンシティ」なるものの実態を拝見し何かの参考にでもなればと、ささやかな懐具合を気にしながら参加して参りました。

シンガポールは面積 617km² (日本の淡路島位) と隅々まで歩けるような国土に中国系、マレー系、インド系等の民族で構成する人口約 250 万人の小さな多民族国家ですが、行って見て驚いたことは深い緑とゴミひとつ見当たらない環境の素晴らしさでした。

年間を通して日中の平均気温が約30℃、地震、台風には無縁という恵まれた地理的条件も大きな要素だとは思いますが、それとは別に私が歩いた範囲内では、どこに行っても紙屑、空かん等のゴミが全く見られませんでした。5日間という限られた時間内でしたが、どこかにゴミが捨ててないかと眼鏡までかけて探しましたがポイ捨てゴミは見あたりませんでした。確かにシンガポールには「道路にゴミを捨てたり、タンやツバを吐いたり、タバコのポイ捨ては罰金 500 シンガポールドル (日本円で約 6 万円)、信号無視や横断歩道以外の道路横断は罰金 50 シンガポールドルという規則が旅行者も含めて適用されていますが、私がシンガポールの繁華街オーチャードロードで拝見した人々の動きは「ゴミはゴミ箱へ、タバコは灰皿のある処で」が完全に定着し見事に実行されていました。その時案内して頂いた現地人ガイドさんに質問した処、彼は「シンガポールにおいてになる多数の外人観光客の皆さんから自分の国を気持ちよく見て頂くために自分達ができることを実行しているまでのこと。また私達は自分の国をとっても愛しているから、キレイにするための協力なんて当然ですよ」と笑いながらの返事でした。本当に立派としか云いようのない素晴らしいことと感心してしまいました。ところがそのあと、彼は遠慮がちに「罰金をとられる外国人のなかで日本の方も少なくはないですよ」と云う。「これは笑って済まされる問題じゃないな」と考えさせられました。

経済大国、先進国、と自他共に認めている日本でも全国大で「キレイな環境づくり」が声高に叫ばれて久しいが、私達が生活している新潟県内に限って見ても道路と云う道路には例外なしにポイ捨ての空かん、紙屑の散乱しているのが目につく。ひと昔前までは「自分達が登る山は絶対に汚さない」というマナーが厳しく守られていた登山道も最近では心ない登山者の捨てるゴミが至る処に散乱しているとか。また海水浴シーズンの終わった海岸を歩けば、ゴミの山と云う表現がピッタリするような状況に出会います。これでは世界に誇る美しい日本の自然はゴミをかぶって泣いているのではないのでしょうか。心ある方々によるボランティア活動が各地で活発に行われ、時々大きく報道されますが自然環境を守るには、まず汚さないことが何よりも大切だと思います。

ゴミ問題については民環協だよりの15号で青山理事も触れておられますが、あれから約2年、実態はそれ程良くなったとは云い得ないように思います。多民族国家のシンガポールの人達が実行できていることが、教育レベルも高く単一民族国家である日本で何故実行されないのか、残念な気がします。ガイド氏の言う「自分達の国を愛する」程度が低いことに起因するのもかも知れませんが、キレイな環境づくりの第一歩とも云えるゴミ問題の解決は急がねばならないと思います。

その他、河川、湖沼などの水質保全問題を初めとする環境保全関係全般にわたる問題が数多く提起されていますが、その解決は国や地方自治体等の関係各位のご苦勞にもかかわらず、多くの困難を抱えていると思います。

私達検査機関に携わる者は前面に立つ立場にはありませんが、民環協に集う一員としてお互いに切磋琢磨し合い技術を磨き、私達の住む新潟県の自然を益々深みのあるものにし、日本を代表する豊かな環境づくりの支援隊として何をなすべきかを考え、行動に移すときがきていると思いますが如何でしょうか。

民環協加盟各位のご健闘をお祈り致します。

(東北緑化環境保全㈱新潟事業所)

交流の輪

これが私の仕事です

社団法人新潟県環境衛生中央研究所 風間 匡嗣

入社して一年半、漸く会社にも仕事にも慣れ、上司の命によって毎日ひたすら仕事に懸命な私には、「これが私の仕事なんだ」と考える暇さえもないような忙しさなのです。

当所は、大気測定、作業環境測定とか飲料水や工場排水などの検査を行う民間環境検査機関ですが、私はその大気測定を主な仕事としています。大気測定というと、その辺の空気の状況を測定する感じを受けますが、(私も入社前はそう思っていました。)実際には、排煙発生施設に行き、ボイラーなどの排ガス測定を行うのですが、この測定を行うときは煙突か煙道の測定口を開けなければなりません。これが仲々大変で、ススのたくさん出る施設では吹き出すススで顔や衣服が黒くなることはしばしばで、大のいい男が台無しです。測定は通常二人で行い、一

人は測定装置を取り扱いデータを記録し、一人は測定口で器具の入れ替えなどを行います。新米の私は後者を主として行います。夏はボイラーの近くでは暑くて汗が水のように流れ出ることもあります。

測定終了後は、所に帰って直ちに採取した検体の分析などの事後処理を行います。分析は、学生の頃と違って短時間に正確に行われなければならないので、大変な作業ですが、最近なんとかこなせるようになりました。

現在、作業している仕事でさえも、まだまだというところですが、これからいろいろな仕事を先輩の指導を受けながら、行ってまいりたいと思っています。

* * *

キャリアウーマン目指して

我が保健衛生センターに勤め始めて6年目になります。大学の実験室で理化学分析の雰囲気慣れていたとは言え個々の分析は私にとって全く新しいものでした。機器の校正、操作、試薬作り……。そしてこの分析は酸化還元反応で今加えたのは酸化剤だとか無色のものが発色していく時共役二重結合がのびつつあるとか、学生時代は理論の勉強だったのが実際に目の前で起こっているという感じでとても新鮮でした。私の仕事の内容も放流水検査から始まり、飲料水試験、そして産廃、排水試験、そしてばい煙測定、さらに簡易専用水道の検査と、時にはヘルメットなどがぶって出かける事もあります。そして次第に単なる分析という事から、「計量証明事業」へと発展していき、事業の登録の事や計量検定所の立

(財)新潟県保健衛生センター 中山 正子

入検査の事など、自分も仕事人の一人だと思える様になったこの頃です。

ところで残念な事があります。お客様から電話がかかってきて、私が出ると「誰か男の人いませんか?」と言われる事です。私もつい「居りますが…」と言ってしまいます。私自身そういう電話に動揺しなくなる様に技術を磨き、さらに当センターを背負って行ける様努力していきたいと思っています。

最後に、今までは覚える時期であったけれど、これからはやはり何か残していきたいと思っていますが、どうも具体的に考えが湧いてきません。長年分析に携わっておられる方に、ご自分の研究という事に、どの様に対処しているのか、折を見て伺いたいと思っています。

— 私の好きな雑草 —

オオバコ

どんな深い森の中に入っても、またどんな高い山に登っても人の歩く道がある限り、オオバコ（大葉子）の生えていない所はない。雑草中の雑草、そのオオバコが近頃では都会に関する限り、マボロシの雑草になってきた様です。道はほとんどすべて舗装されてしまった。それでもまだブロック塀の根元や石垣などの隅の所々でわずかばかりの地面にオオバコの生命を漸く見つける事ができる。

昔は子供達がこの花の茎で草相撲をしている風景を見かけた。オオバコの若い葉は食用になり、乾燥してお茶として飲んだこともあった。ウサギの好飼料でもあった。また葉をあたためてはれものの吸い出しや切り傷に当てた。種子はせき止め、利尿、鎮痛、胃腸病、下痢止め、止血などに効いたという。中国では牛馬車の通る道端に多く生えていたので車前草といった。種子は漢方で車前子とって、やはり煎じて飲んでいろいろ薬用として用いたという。とくに昔、オオバコは飢饉の時には大切な食料となったと伝えられている。それほどオオバコは、人間の生活に密

三星金属工業株式会社 石金善三

着し人間のこよなき伴侶として親しまれてきた。

だから、オオバコはいつも人間の靴や下駄などの裏につきまわって人間と共に生活し、人間と共に広がっていた。いわばもっとも人間くさい植物であり、人間に一番近い植物であった雑草の代表であるオオバコは人間の代表である。大衆と素朴に親戚付き合いをしていたのである。属名の「プラントゴ」はラテン語の「足の裏」と「運ぶ」を組み合わせたもので東洋でも西洋でも、この草は道に関係がある。だからオオバコは踏みつけられても踏みつけられても、耐え抜かれる丈夫な茎や葉をもち堅く固められた場所でも、その種子を発芽する特性をもっている。踏まれても踏まれても何くそと生き抜くのがオオバコの身上です。そのオオバコも今や都会人から全く忘れられてしまっている。そろそろこの地球から姿を消す運命にあるのかもしれない。

オオバコのように生きたかな

愚問するオレもう50歳

オオバコくんよがんばって



山歩 ぎ

(社)新潟県薬剤師会 大瀧晴恵

余暇は人生を豊かにしてくれるものではないだろうか。多趣味の人を時にうらやましく思うが、私は性格的に無器用なのか、それとも凝り性のためか、1つのことしかやれないタイプのようなのである。趣味を問われると、今は「山歩き」と答えている。

山が好きな理由は、自然の豊かな所が好きなので居心地が良いからに他ならないが、未知への好奇心も拍車をかけているように思う。もしかしたら、今の仕事も私を山に駆りたてる一因になっているかもしれない。

重いザックを背負って急勾配を登るのは私にも苦しいことである。しかし、苦しさを知りながら敢えてそれを自分に課し続けるのは、それを乗り越えた時の喜びや満足感が下界の煩わしさをすっかり忘れさせてくれ、生きるエネルギーを与えてくれるからだ

と思う。それに、山麓からは決して伺い知ることのできないそれぞれの山が持っている、例えば、可憐でかわいい山の花の草のじゅうたん、大きくて明るいたくさんの星や朝日に輝く雲海、360°の大パノラマetc。大自然の産物と出会った感激も同様である。

残雪の二王子岳で見たあの雄大な飯豊、落石でザックがずたずたになった飯豊の石転ビ沢大雪溪、コマクサと初めて出会った大雪山、ほぼ縦走を果たした朝日や八ヶ岳etc。思い出に残る山は限りなく、新しい山への想いはますます募るばかりである。

ただ私がいくら山に魅せられたからといっても、山の中だけで生きてゆけるような強靱な精神力も体力も持ち合わせていないので、感動を共有できる山仲間と共に、好きなアルコールを背負って、時間の許す限りこれからも山歩きを続けたいと思っている。

検査機関紹介

(株)サンエンジニアリング新潟分析センター

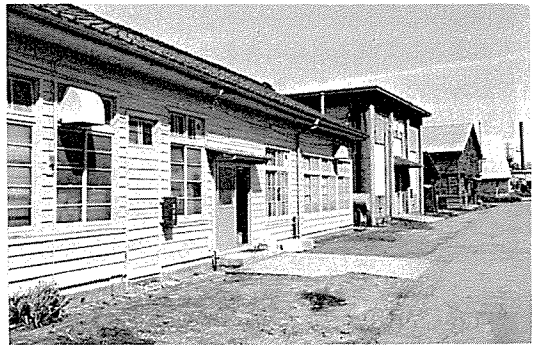
当分析センターは、昭和58年4月に(株)サン化学(現コープケミカル(株))の子会社である(株)サンエンジニアリングの一事業部門として移行し、現在に至っています。

当分析センターの外部委託分析は、既に昭和47年には始めておりましたが、昭和51年に環第5号として県に登録致しました。

肥料工場の原料、製品等の検査分析、公害測定の業務を行い、そのかわり外部委託分析も行う形で運営されてきましたが、会社合併に伴い、分析センター部門として子会社へ移行致しました。

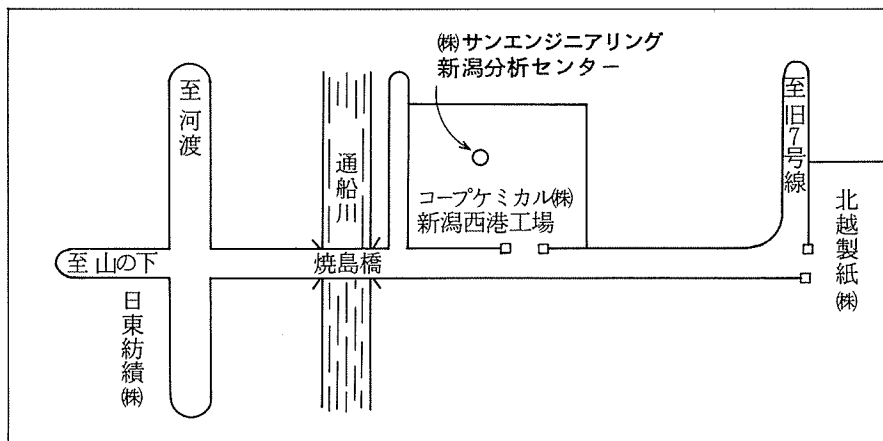
営業分野は、大気・水質・悪臭・土壌・その他であります。エンジニアリング部門と相俟って関連分析も多くなっています。

新潟市榎町の工場地帯に位置していますが、初夏には郭公が鳴き、又すぐ脇の通船川には魚が沢山住んでおり、釣をする人も見られる環境の良い場所にあります。



◎事業所所在地

〒950 新潟市榎町3番地
サンエンジニアリング新潟分析センター
TEL (0252) 73-8176



技術者構成

環境計量士	2名
大気関係第一種公害防止管理者	4名
水質関係第一種公害防止管理者	5名
騒音関係公害防止管理者	1名
第一種作業環境測定士	3名
放射線取扱主任者	2名



頭の体操

【漢字テスト Part 2】

どちらの字が正しいでしょうか？

(正解は12ページを御覧ください。)

1. “きょうみしんしん”の本
 - ① 興味津々
 - ② 興味深々
2. “げねつ” 剤を用いる
 - ① 下熱
 - ② 解熱
3. “ごうそう” な邸宅
 - ① 豪壮
 - ② 豪荘
4. ダメと言っては “ごへい” がある
 - ① 誤弊
 - ② 語弊
5. “こゆう” の性質
 - ① 固有
 - ② 個有
6. 舞台は今 “さいこうちょう”
 - ① 最高調
 - ② 最高潮
7. “ざんにん” な仕打ち
 - ① 残忍
 - ② 惨忍
8. 熊を “しとめる”
 - ① 刺止める
 - ② 仕留める
9. “じゃっかん” 18歳
 - ① 若冠
 - ② 弱冠
10. “しゅこう” を凝らす
 - ① 趣好
 - ② 趣向
11. “じゅんしん” な子供
 - ① 純真
 - ② 純心

Hot Information

浄化槽法の施行について

昭和60年10月
環境保健部

1. 浄化槽法の概要

浄化槽法は、昭和58年5月11日に成立し、同年5月18日に公布された議員立法であり、今年10月1日に全面施行された。浄化槽法の主な内容は次の通りである。 ② ③ …… 新規事項、 ④ …… 新規の事項

(1) 浄化槽の製造

ア. 浄化槽の構造基準は、建築基準法の定めるところによること。

イ. ③工場生産する浄化槽は、建設大臣の型式認定を受けなければならないこと。

(2) 浄化槽の設置工事

ア. ③浄化槽工事業者は、知事登録を受けなければならないこと。

イ. ③身分資格として、建設大臣による浄化槽設備士の国家資格が創設されたこと。

(3) 浄化槽の保守点検

ア. ③浄化槽保守点検業者について、条例にもとづき、県知事（新潟市は市長）登録制度を設けることができること。

イ. ③身分資格として、厚生大臣による浄化槽管理士の国家資格が創設されたこと。

(4) 浄化槽の清掃

ア. 浄化槽清掃業者は、市町村長の許可を受けなければならないこと。

(5) 浄化槽の設置者

ア. ④浄化槽を設置する場合には、県知事（新潟市は市長）に届け出るとともに、県知事（又は市長）を経由して特定行政庁に届け出なければならないこと。なお、建築確認等の手続によるものは、従前通り。

イ. 浄化槽管理者は、保守点検及び清掃を行わなければならないこと。また、処理対象人員が501人以上の浄化槽は、技術管理者を置かなければ

ならないこと。

ウ. ④浄化槽を設置した場合は、使用開始後2カ月以内に指定検査機関（厚生大臣又は県知事指定）による水質検査を受けなければならないこと。

また、年1回、指定検査機関による定期検査を受けなければならないこと。

(6) 行政庁

ア. ④浄化槽設置届を受けた知事（又は新潟市長）は、受理の日から21日（型式認定浄化槽法は10日）以内に、届出者に対し生活環境の保全及び公衆衛生上の観点から必要な改善勧告をすることができ、特定行政庁は、同期間内に構造基準に照らして必要な変更、廃止命令を発することができること。

イ. ④知事は、生活環境の保全及び公衆衛生上の観点から、浄化槽管理者、工事業者、保守点検業者等に対し改善命令等を行うことができること。

2. 本県の対応

本県は、昭和54年2月に「新潟県し尿浄化槽取扱指導要綱」を定め、この要綱にもとづき、(1)単独浄化槽の型式の台帳登載、(2)製造業者、工事業者、維持管理業者の名簿登載、(3)浄化槽技術者の名簿登載等独自の施策を実施してきたところであるが、この主旨は、浄化槽法に踏襲されているので、この9月末をもって要綱を廃止した。

今後は、

ア. 浄化槽法

イ. 6月議会で制定した「浄化槽保守点検業者の県知事登録条例」を基本として、庁内関係各課、保健所、土木事務所、市町村が密接な連携をとって、浄化槽行政を推進していくこととしている。

浄化槽法と現行法等との比較

項目	浄化槽法	現行法	県要綱・県規則
1. 製造	浄化槽の構造基準は、 建基法	同 左 (建基法)	
	⑨ 建設大臣による工場生産浄化槽の型式認定	—	県要綱…FRP単独浄化槽の台帳登載。製造業者の名簿登載。
2. 設置工事	⑨ 工事業者の県知事登録	—	県要綱…工事業者の名簿登載
	⑨ 建設大臣による浄化槽設備士の国家資格認定	—	県要綱…協会が資格を付与（講習会及び試験）した浄化槽設備士等施工技術者の名簿登載
3. 保守点検業	⑨ 条例による保守点検業の県知事登録	—	県要綱…維持管理業、保守点検業の名簿登載
	⑨ 厚生大臣による浄化槽管理士の国家資格認定	—	県要綱…協会が資格を付与した浄化槽維持管理士等維持管理技術者の名簿登載
4. 清掃業	清掃業の市町村許可	同 左 (廃掃法)	県要綱…維持管理業の名簿登載
5. 設置者	㊦ 知事又は特定行政庁に対する設置の届出	知事に対する設置の届出 (廃掃法)	—
	保守点検及び清掃義務	保守点検、清掃 (廃掃法規則)	県規則…保守点検義務 (回数・調査項目)
	㊦ 指定検査機関による水質検査義務 (設置後検査及び年1回の定期検査)	指定検査機関による定期検査 (年1回) (廃掃法規則)	県規則…県知事指定の検査機関による水質検査義務 (半年に1回但し新潟市年1回)
6. 行政庁	⑨ 設置者に対する知事の勧告 (特定行政庁の権限外項目)	—	—
	㊦ 設置者に対する特定行政庁の計画変更又は廃止命令 (構造基準)	特定行政庁による構造基準の適否 (建基法)	—
	㊦ 工事業者、清掃業者、保守点検業者等に対する県知事の改善命令等	設置者又は管理者に対する県知事改善命令等 (廃掃法)	—

㊦ ⑨ ……新規事項 ㊦ ……新規的事項

廃掃法 ……廃棄物の処理及び清掃に関する法律

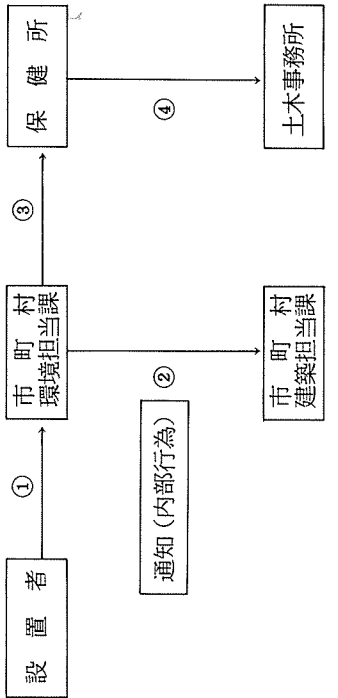
建基法 ……建築基準法

県要綱 ……新潟県し尿浄化そう取扱指導要綱

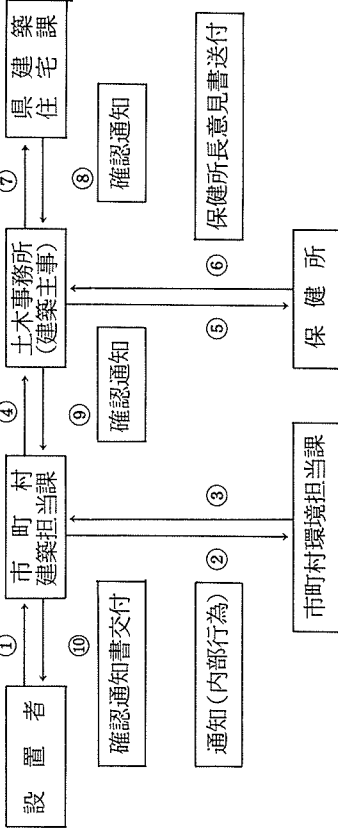
県規則 ……廃棄物の処理及び清掃に関する法律施行細則

浄化槽関係届出書類事務処理系統図

1. 浄化槽法に基づく届出



2. 建築基準法に基づく確認申請書



書類の流れ及び保管場所				
提出書類	フロー番号	①	③	④
浄化槽設置届出書又は変更届出書		3部/①	2部/①	①
浄化槽関係図面等 浄化槽構造図、仕様書、処理工程図 (注) 型式認定浄化槽の場合は不要とする。		3部/①	2部/②	
建築物の平面図 (処理対象人員50人以下) (の施設にあっては不要)		3部/①	2部/①	
※ ○印は保管部数を表わす。				

書類の流れ及び保管場所						
提出書類	フロー番号	①	②	④	⑤	⑦
確認申請書又は計画通知書				①		①
浄化槽明細書 (浄化槽設置届出書を準用)		3部	①	2部/①	①	①
浄化槽関係図面等 浄化槽構造図、仕様書、処理工程図 (注) 型式認定浄化槽の場合は不要とする。		3部	①	2部/①	①	①
建築物の平面図 (処理対象人員50人以下) (の施設にあっては不要)		2部	①	1部/①	①	
※ ○印は保管部数を表わす。						

トピックス ●—○—●—○—●—

事務局移転

新潟県庁が開庁された事に伴い、事務局も移転しました。

新住所 〒950 新潟市新光町4番地1
 医務薬事課内
 TEL 0252-85-5511
 内線 2632・2633



新潟県庁は6月7日に開庁式が行われ、6月17日には総ての業務が新庁舎で開始されました。

皆様はもういらっしゃいましたか。この夏・秋には日曜ごとに一般開放され、1日平均10,000人位の人でにぎわい、一時は18階展望回廊が札止めなんてこともありました。平日でも連日団体さんが見学で、夏休みは小学生がワンサカ来て、中には迷い子（?大人?）や「観光バスが発しますから集合してください」なんて庁内放送がくり返されて「ここはデパート?」なんて執務中の我々は感違いする程でした。

知ってますか?



だんだん寒くなり風邪もひきやすくなりました。そこで、昔から良く効くと言われている簡単な治療法を紹介します。

風邪のひき初めには効果があるようですヨ。

- ◎ キンカンに氷砂糖を加え、水でコトコト煮て飲む。せきが出る風邪にきく。
- ◎ 小鍋に番茶を沸かし、大根と土生姜のおろ

しを加え熱くなったら、少ししょうゆをたらして飲む。

- ◎ 風邪の解熱にはユキノシタの葉をきれいに洗ってよくもみ、絞り汁を1日3回大さじ1杯ほど飲む。
- ◎ 生姜をすりおろし、ネギを細かくきざみ、みそを少し入れ熱湯をそそぎ熱いうちに飲む。

新潟県民間環境検査機関協議会会員名簿

● 正 会 員

機 関 名	住 所	電話番号
財新潟県環境衛生研究所	〒959-02 西蒲原郡吉田町東栄町8-13	93-4509
財新潟県保健衛生センター	〒951 新潟市白山浦2-180-5	67-8191
社新潟県薬剤師会	〒951 新潟市関屋田町1-39 加門不動産ビル 2階	67-2131
財上越環境科学センター	〒942 上越市大字下門前字塩辛231の2	43-7664
社新潟県環境衛生中央研究所	〒940 長岡市新産2-12-7	46-7151
財日本気象協会 新潟公害試験所	〒951 新潟市幸西4-4	43-4791
財二市北蒲原郡 総合健康開発センター	〒957 新発田市本町4-16-83	24-1145
財サンエンジニアリング 新潟分析センター	〒950 新潟市榎町3	73-8176
電気化学工業㈱青海工場 デンカ分析センター	〒949-03 西頸城郡青海町大字青海2209	62-3111
協和ガス化学工業㈱ 中条工場分析センター	〒959-26 北蒲原郡中条町協和町4-7	43-4193 43-2360
財環境技研分析センター	〒950 新潟市網川原664-1	84-6500
日揮化学㈱新津事業所 環境測定センター	〒956 新潟市滝谷本町1-26	24-3811
東北緑化環境保全㈱ 新潟事業所	〒950 新潟市桃山町2-200	74-1425
財日軽技研分析センター 新潟支所	〒950 新潟市太郎代1572-19	55-3141
三星金属工業株式会社	〒959-12 燕市大字燕5480	63-3211
社県央研究所	〒955 三条市吉田1411	34-7072

(順不同)

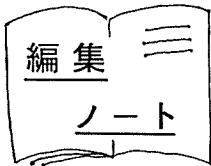
● 賛助会員

機 関 名	住 所	電話番号
多田理化㈱新潟営業所	〒950 新潟市笹口2-7-17	43-1709
北 陸 工 器 ㈱	〒942 上越市中央3-14-34	43-2434
タケショー科学 ㈱	〒950 新潟市網川原664-335	85-0671
㈱ ニ テ エ ー	〒951 新潟市川岸町2-8-2	65-1151
㈱ マ ル タ ケ	〒950 新潟市上所3-13-1	83-1171
㈱マルタケ医療機械店	〒951 新潟市西中町141	28-0303
東洋科学産業㈱ 新潟営業所	〒951 新潟市並木町2386	28-3425
金剛薬品㈱新潟営業所	〒950 新潟市竹尾前沢752-1	43-2261
鐘 通 化 学 薬 品 ㈱	〒951 新潟市関新1-7-22	31-7121
和光純薬工業㈱東京支店 (金子薬品株式会社)	〒103 東京都中央区日本橋本町4-7 (〒950-21 新潟市寺尾東1-19-19)	東京 270-8571 (69-5161)
池田理化学工業㈱ 新潟営業所	〒950 新潟市上所上3-5-10	85-9277
㈱ 吾 妻 計 器	〒950 新潟市笹口597	47-8386
㈱ 広 川 製 作 所	〒951 新潟市東中通1-86-70	29-2616
寺 井 科 学 器 械 ㈱	〒951 新潟市東中通1-186-1	29-1198
㈱メデカル青山	〒950-21 新潟市青山1224-5	31-9519

(順不同)

【頭の体操】

正解は行進。つまり1・2・1・2……デス。



- 新庁舎に引越してきて早5か月。行政庁舎は同じ構造になっているので、外来者から目的の課や洗面所などをさがすのに大変だとよく言われます。すっかり庁舎になれたはず?の私達も他の階の会議室などをさがすのに、ウロウロしてしまう始末です。
- 事務局である医務薬事課は魔?!の13階にあります。窓の外から新潟市内を一望でき、遠くに佐渡が島・弥彦山が見えます。13階まではエレベーターで直通で約13秒、階段では2～4分かかります。健康のため1日2回はガンバッテ上るんだ!という人もいます。今度、事務局にいらっしゃる時は1度歩いて上ってみませんか。あなたの運動不足度がわかりますヨ。